



30.1.2007

Helsingin kaupunki
Ympäristölautakunta

VIITE: Lausuntopyyntönnö 75 (14.11.2006)

ASIA: Pirttimäen luonnonsuojelualan rauhoitusesitys

Lausunto Pirttimäen luonnonsuojelualan rauhoitusesitys on hyväksyttävissä seuraavien muutosten jälkeen, jotka on perusteltu jäljempänä tässä lausunnossa. Tämän lisäksi Suomen Suunnistusliitto ry haluaa Helsingin kaupungin ympäristölautakunnan kiinnittävän erityistä huomiota perusteluosaan kirjattuihin selvityksiin valmisteluprosessin lainvastaisuuksista ja virheellisistä laintulkinnosta:

- Pirttimäen ulkoilualue on vahvistetussa Pohjois-Espoon yleiskaavassa varattu paitsi luonnonsuojelualueeksi (SL1) niin myös virkistysalueeksi. Tätä ei kuitenkaan huomioida riittävästi rauhoitusmääräysesityksessä. Rauhoitusmääräysesityksen kohtaan 1 (Yleiset rajoitukset) on kirjattu kielletyksi rakennuksien, rakennelmien, teiden ja polkujen rakentaminen. Jotta aluetta voidaan vahvistetun yleiskaavan mukaisesti ja Helsingin kaupungin alkuperäisen ulkoilukäyttöön tapahtuneen maanhankinnan perustetta tukien kehittää virkistysalueena, rauhoitusmääräysesityksen kohtaan 3 (Sallitut toimenpiteet) kirjataan seuraava alakohta: [Edellä olevien määräysten estämättä alueella on sallittua:] – *ulkoilua, virkistystä ja liikuntaa palvelevien rakennuksien, rakennelmien, teiden ja polkujen rakentaminen hoito- ja käyttösuunnitelmassa tarkemmin määriteltävällä tavalla.*
- Rauhoitusmääräysesityksen kohdassa 3 (Sallitut toimenpiteet) toinen alakohta muutetaan muotoon: [Edellä olevien määräysten estämättä alueella on sallittua:] - *pyöräily alueen ulkoiluteillä.* Esitetyn sanamuodon mukaiset "reunustavat ulkoilutiet" ovat rauhoitettavaksi esitetyn alueen ulkopuolella, joten ne eivät tässä voi olla rauhoitusmääräysten kohteena. Alueen lounais- ja itäosissa ulkoilutiet kulkevat sisäpuolella. Jotta eteläosan reunustavaa osuutta voi lainkaan käyttää, pyöräilyn tulee olla sallittua koko alueen ulkoilutiestöllä. Suojellisia esteitä tälle ei ole esitetty.
- Rauhoitusmääräysesityksen kohdassa 3 (Sallitut toimenpiteet) kolmas alakohta yksinkertaistetaan muotoon: [Edellä olevien määräysten estämättä alueella on sallittua:] – *maastotapahtumien järjestäminen maanomistajan luvalla. Maastotapahtuman järjestäjä ja maanomistaja ovat velvollisia ottamaan huomioon suunnittelussa herkät ja vältettävät alueen osat.*
- Rauhoitusmääräysesityksen kohtaan 3 (Sallitut toimenpiteet) lisätään hiihtolatuja ja ulkoilureittien ylläpidon mahdollistava kohta, koska niiden ylläpito ei ole mahdollista ilman moottoriajoneuvoja: [Edellä olevien määräysten estämättä alueella on sallittua:] - *yleiseen käyttöön tarkoitettujen latujen ja ulkoilureittien ylläpito alueella hoito- ja käyttösuunnitelmaan perustuen sekä moottorikelkan tai vastaavan moottoriajoneuvon käyttö alueen latujen, ulkoilureittien ja rakenteiden ylläpidon yhteydessä.*
- Rauhoitusmääräysesityksen kohdan 5 (Hoito- ja käyttösuunnitelma) lopusta poistetaan sinne ilmeisesti vahingossa joutunut luettelo (... - selkärankaisten eläinten pyydystäminen ... maisemaan taikka eliölajien säilymiseen.).
- Rauhoitusmääräysesityksen kohdan 5 (Hoito- ja käyttösuunnitelma) tekstistä poistetaan viittaus lupamenettelyyn, joka on Ympäristöministeriön antamien lausuntojen ja ohjeiden (mm. Dnr 2/5741/2006) sekä luonnonsuojelulain (20.12.1996/1096) vastai-



30.1.2007

nen. Kohtaan lisätään lisäksi ulkoilua, virkistystä ja liikuntaa palvelevien rakennuksien, rakennelmien, teiden ja polkujen rakentamisen mahdollistavat määrittelyt. Mikäli hoito- ja käyttösuunnitelmaa ei laadita samanaikaisesti rauhoituspäätösesityksen kanssa, niin ympäristökeskukselle tulee kirjata kohtaan velvoite työstää hoito- ja käyttösuunnitelma yhteistyössä ulkoilu- ja luonnonsuojelujärjestöjen kanssa. Yhteistyövelvoite perustuu muun muassa hallintolain (6.6.2003/434) 41 §:n 1 momenttiin, jossa säädetään vaikuttamismahdollisuuksien varaamisesta seuraavasti: "Jos asian ratkaisulla voi olla huomattava vaikutus muiden kuin asianosaisten elinympäristöön, työntekoon tai muihin oloihin, viranomaisen tulee varata näille henkilöille mahdollisuus saada tietoja asian käsittelyn lähtökohdista ja tavoitteista sekä lausua mielipiteensä asiasta". Kohdan 5 teksti kuuluu edellä mainittujen muutosten jälkeen seuraavasti: *Luonnonsuojelualueelle laaditaan hoito- ja käyttösuunnitelma, jossa esitetään tarpeelliset toimenpiteet luonnonympäristön hoitamiseksi, ennallistamiseksi ja alueen luontaisen kehityksen palauttamiseksi sekä määritellään periaatteet ulkoilua, virkistystä ja liikuntaa palvelevien rakennuksien, rakennelmien, teiden ja polkujen rakentamiselle. Hoito- ja käyttösuunnitelma laaditaan yhteistyössä ulkoilu- ja luonnonsuojelujärjestöjen kanssa.*

Perustelut Maastotapahtumien ja Natura-arvion välinen suhde

Koska maastotapahtuman järjestäminen ei ole tiettyjen julkisten ja yksityisten hankkeiden ympäristövaikutusten arvioinnista 27 päivänä kesäkuuta 1985 annetun Euroopan neuvoston direktiivin 85/337/ETY (EYVL L 175, s. 40) kuudennen perustelukappaleen 1 artiklan 2 kohdan mukainen hanke, jonka siis määritellään tarkoittavan:

"- rakennustyön tai muun laitoksen tai suunnitelman toteuttamista, tai

- muuta luonnonympäristöön ja maisemaan kajoamista mukaan lukien maaperän luonnonvarojen hyödyntäminen,"

ei Lsl 65 § soveltamiselle maastotapahtumien järjestämisen säätelyyn ole minkäänlaisia perusteita.

Lsl:n 65 § 1 momentti kuuluu: "Jos hanke tai suunnitelma joko yksistään tai tarkasteltuna yhdessä muiden hankkeiden ja suunnitelmien kanssa todennäköisesti merkityksellisesti heikentää valtioneuvoston Natura 2000 -verkostoon ehdottaman tai verkostoon sisällytetyin alueen luonnonarvoja, hankkeen toteuttajan tai suunnitelman laatijan on, jollei hankkeeseen ole sovellettava ympäristövaikutusten arviointimenettelystä annetun lain (10.6.1994/468¹⁾) 2 luvussa tarkoitettua arviointimenettelyä, asianmukaisella tavalla arvioida nämä vaikutukset. Sama koskee sellaista hanketta tai suunnitelmaa alueen ulkopuolella, jolla todennäköisesti on alueelle ulottuvia merkityksellisiä haitallisia vaikutuksia."

¹⁾ Ympäristövaikutusten arviointilain mukaisia hankkeita ovat muun muassa yli 3 000 sian sikalan, ongelmajätelaitoksen, sellu-, paperitehtaan ja ydinvoimalaitoksen perustaminen, moottori-, rauta- ja yli 2 100 metrin kiitotien rakentaminen, yli 25 hehtaarin avolouhoksen ja louhinta-/kaivualueen avaaminen sekä yli 200 hehtaarin yhtenäisen metsäalueen puuston poisto pysyvästi (YVA asetus 6 §).

Lsl 65 §:n (Natura-)arvio tarkoittaa näitä pienempiä hankkeita, joista lain valmisteluasiakirjoissa (HE 79/1996) lausutaan seuraavasti:

"Hankkeita ovat muun muassa erilaiset rakennusten, teiden, rautateiden, lentoasemien, satamien ja voimajohtojen rakennushankkeet, kaivos- ja vesistöjärjestelyt ja ojitukset. Suunnitelmilla tarkoitetaan sekä rakennuslain mukaisia kaavoja että muita suunnitelmia, kuten esimerkiksi tiesuunnitelmia ja metsätalouteen liittyviä suunnitelmia.



30.1.2007

Arviointi olisi tehtävä, jos hanke tai suunnitelma heikentää Natura 2000 -alueen tai Natura 2000 -verkostoon ehdotetun alueen luonnonarvoja. Asiaa on tarkasteltava niiden luontotyyppien ja niiden lajien elinympäristön kannalta, joiden vuoksi alue on otettu tai tarkoitus ottaa Natura 2000 -verkostoon. Se käy ilmi komissiolle tehdystä ehdotuksesta. On tilanteita, joissa hanke tai suunnitelma ei vielä yksistään tarkasteltuna aiheuta tässä tarkoitettuja vaikutuksia, mutta kun otetaan huomioon muut vireillä tai tiedossa olevat hankkeet ja suunnitelmat, se johtaa edellä tarkoitettuun luonnonarvojen heikentymiseen. Myös tällöin on arviointi suoritettava."

Ainoatakaan jalkaisin tapahtuvan maastoliikuntatapahtuman kaltaista tai vaikutuksiltaan edes lähelle sen kokoista hanketta ei valmisteluasiakirjoissa esitetä. Mikäli sellaisia tai sen kokoisia toimintoja olisi tarkoitettu, ne olisi varmasti mainittu edellä mainitussa luettelossa.

Lausuntopyynnössä rauhoitusmääräysten perusteluissa viitataan siihen, että Ympäristöministeriön kannanotoissa (mm. Dnr 2/5741/2006) ei oteta kantaa maastotapahtumien järjestäjien kanssa tehtävien sopimusten ja luonnonsuojelulain 65 §:n mukaisen Natura-arvion väliseen suhteeseen. Edelleen lausuntopyynnössä todetaan, että "... Arvio on tarpeellinen. ...". Ympäristöministeriö ei ole ottanut kannanotoissaan kantaa asiaan, koska se ei ilmeisestikään pidä em. sopimusten ja Natura-arvion välistä suhdetta relevanttina eikä oikeana laintulkintana eikä siten myöskään tällaista arviota tarpeellisena.

Tähän viittaa selkeästi se, että Ympäristöministeriö ei ole pitänyt Natura-arviointia tarpeellisena käsitellessään maastonkäyttöluvan myöntämistä vuoden 2007 Virkiä-Jukolalle Lappuan Simpsiönvuoren Natura-alueelle (YM 37/5738/2006). Ympäristöministeriö on maastonkäyttöluvan myöntänyt ja todennut luvan myöntämisen yhteydessä, että Jukolan viestin järjestämisestä "... ei aiheudu Natura 2000 -alueen luontotyypeille ja lajistolle sellaisia seuraamuksia, että toiminnan vaikutusten ennalta arviointi Lsl 65 §:n tarkoittamalla tavalla olisi tarpeen.". Näin ollen Jukolan viestiä ei ole katsottava Lsl 65 §:n mukaiseksi suunnitelmaksi tai hankkeeksi, joka merkittävästi heikentää alueen luontoarvoja ja vaatii siten Natura-arvion teettämistä.

Lsl 65 §:n käytännön soveltamisesta esimerkki on KHO:n päätös vuodelta 2002 (KHO:2002:48, 26.6.2002, taltionumero 1607) koskien Vuosaaren satamaradan rakentamista Porvarinlahden Natura-alueen yli. KHO on Vuosaaren satamaa ja sen maaliikenneyhteyksiä koskeneessa seutukaava-asiassa päätöksestä ilmenevien selvitysten perusteella katsonut, etteivät kohteen FI0100065 *Mustavuoren lehto ja Östersundomin lintuvede* luonnonarvot heikkene luonnonsuojelulain 66 §:n 1 momentissa ja luontodirektiivin Luontodirektiivin (92/43/ETY) 6 artiklassa tarkoitettuun tavoin merkittävästi Vuosaaren satamahankekokonaisuuden toteuttamisen johdosta yhteisvaikutuksetkin huomioon ottaen. Vaikka kyse oli siis jalkaisin suoritettaviin maastotapahtumiin verrattuna huomattavasti vaikuttavammasta asiasta, KHO lausui päätöksessään, että hanke heikentää, mutta ei heikennä merkittävästi alueen luontoarvoja.

Maastotapahtumien ja Natura-arvion välistä suhdetta pohdittaessa on huomioitava myös EY-tuomioistuimen oikeuskäytäntö luontodirektiivin 6 artiklan tulkinnasta. Tapauksissa on katsottu 6 artiklan soveltamisalaan kuuluvan esimerkiksi sellaisia hankkeita tai suunnitelmia Natura-alueilla kuin moottoritielinjatukset ja sydänsimpukoitten laajamittainen mekaaninen pyynti (tapaus C-127/02, Yhteisöjen tuomioistuimen tuomio (suuri jaosto) 7.9.2004). Todettakoon, että mikään tapauksista ei ole lähelläkään jalkaisin tapahtuvaa maastotapahtumaa.

Luontodirektiivin 6 artiklan 3 kohdan ensimmäisessä virkkeessä asetetaan suunnitelman tai hankkeen vaikutusten asianmukaisen arvioinnin edellytykseksi se, että on olemassa todennäköisyys tai vaara siitä, että suunnitelma tai hanke vaikuttaa kyseiseen alueeseen merkittävästi. Mikään maastotapahtuma ei sisällä edes vaaraa (riskiä) tällaisesta vaiku-



30.1.2007

tuksesta. Olennaista on huomata, että ilmaisuun merkittävästi heikentää, sisältyy myös perusajatus syntyneiden haittojen pysyvyydestä, peruuttamattomuudesta ja korjaamattomuudesta.

Maastotapahtumien lupamenettely

Suunnistustapahtumien järjestämiseen on vuosikymmenien ajan hankittu maanomistajan lupa.

Ympäristökeskuksen vetoaminen Luonnonsuojelulain 65§:ään lupamenettelyn yhteydessä on virheelliseen laintulkintaan perustuva ("... Rauhoitusmääräyksiin lupien myöntämisen mahdollinen siirtäminen Uudenmaan ympäristökeskukselta kaupungille on kirjattu rauhoitusmääräyksessä siinä muodossa kuin se Lsl 65 §:n huomioon ottaen on mahdollista. ...").

Lsl 65 §:n toinen momentti kuuluu seuraavasti: "Luvan myöntävän tai suunnitelman hyväksyvän viranomaisen on katsottava, että 1 momentissa tarkoitettu arviointi on tehty. Viranomaisen on sen jälkeen pyydettävä siitä lausunto alueelliselta ympäristökeskukselta ja siltä, jonka hallinnassa luonnonsuojelualue on. Jos ympäristökeskus itse on hankkeen toteuttaja, lausunnon antaa sen sijasta ympäristöministeriö. Lausunto on annettava viivytyksettä ja viimeistään kuuden kuukauden kuluessa."

Koska maastotapahtuman järjestämistä ei voida katsoa Lsl 65 §:n 1 momentin mukaiseksi suunnitelmaksi tai hankkeeksi, ei Lsl 65 §:n toisen momentin soveltaminenkaan ole mahdollista. Tällöin esteitä Suomen Suunnistusliitto ry:n esittämälle rauhoitusmääräysesityksen muuttamiselle muotoon, jossa maanomistaja eli Helsingin kaupunki toimii maastonkäyttöluvan antajana, ei ole. Todettakoon, että ympäristökeskuksen, Uudenmaan ympäristökeskuksen, Ympäristöministeriön, Metsähallituksen sekä luonnonsuojelu- ja ulkoilujärjestöjen yhteisessä Nuksio-palaverissa 11.12.2006 Ympäristöministeriön ylitarkastaja Matti Osara totesi Ympäristöministeriön aiempien kannanottojen mukaisesti, että "Toimintojen kieltäminen (alueilla) ei ole tarpeen." ja, että "Mikään ei ole muuttunut niin, etteikö edelleen voitaisi toimia niin, että maastotapahtumanjärjestäjä sopii maanomistajan kanssa herkkien alueiden huomiointiin ja pelisäännöt tapahtuman järjestämiselle."

Hallinnon oikeusperiaatteet

Hyvän hallinnon perusteista säädetään perustuslain (11.6.1999/731) 21 §:n 1 momentissa sekä tarkemmin hallintolaissa (6.6.2003/434), jossa säädetään myös hallintoasiassa noudatettavasta menettelystä.

Rauhoitusesityksen yhteydessä erityisen tärkeä on hallinnon oikeusperiaatteista säätävä hallintolain 6 §, joka kuuluu seuraavasti: "Viranomaisen on kohdeltava hallinnossa asioivia tasapuolisesti sekä käytettävä toimivaltaansa yksinomaan lain mukaan hyväksyttäviin tarkoituksiin. Viranomaisen toimien on oltava puolueettomia ja oikeassa suhteessa tavoiteltuun päämäärään nähden. Niiden on suojattava oikeusjärjestyksen perusteella oikeutettu ja odotuksia."

Rauhoitusesityksen valmisteluprosessin avoimuudessa, julkisuudessa ja siihen vaikuttamisessa on selvästi kritiikille aittia kohtia. Asiasta ilmoittaminen ja siitä tiedottaminen on ollut epämääräistä ja puutteellista. Erityisen altista kritiikille on se, että valmistelun yhteydessä ei ole varattu riittävän laajalti vaikutusmahdollisuuksia eri tahoille siten kuin hallintolain 41 § edellyttäisi. Tämä pykälä kuuluu seuraavasti:

"Jos asian ratkaisulla voi olla huomattava vaikutus muiden kuin asianosaisten elinympäristöön, työntekoon tai muihin oloihin, viranomaisen tulee varata näille henkilöille mahdollisuus saada tietoja asian käsittelyn lähtökohdista ja tavoitteista sekä lausua mielipiteensä asiasta."



30.1.2007

Euroopan komission ohjeessa Natura 2000 –alueiden suojelu ja käyttö (Luontodirektiivin 92/43/ETY 6 artiklan säännökset) vuodelta 2000 neuvotaan asioiden valmisteluun käyttäjryhmien kanssa (osallistava valmistelu). Komission ohjeessa korostetaan myös, että kansalaisten kuuleminen on oleellinen osa direktiiviä ja suosittelee asianmukaisen menettelyn käyttöä.

Perustettaville luonnonsuojelualueille maamme vilkkaimmilla ulkoilualueilla on esitetty merkittäviä käyttörajoituksia, jolloin hallintolain 41 §:ää tulee soveltaa.

Suunnistajat saivat tiedon prosessista, ehdotetuista rauhoitusmääräyksistä ja niihin sisältyvistä merkittävistä käyttörajoituksista lajin harrastamiselle joulukuussa 2004 Helsingin kaupungin ympäristölautakunnan esityslistalta, kun Helsingin kaupungin ympäristökeskus oli tuomassa niitä päätettäviksi. Ne oli valmisteltu käyttäjiltä täysin salaa. Ainoatakaan edeltävää yhteyttä tai julkista ilmoitusta ei ollut. Suunnistajat tunkeutuivat prosessiin vaatimalla neuvotteluita. Suomen Latu liittyi prosessiin vihjeemme perusteella. Kuitenkaan muun muassa kyseessä olevien alueiden suuri käyttäjryhmä partiolaiset ei ole mitenkään ollut valmisteluprosessissa mukana, vaan on saanut tietonsa muun muassa sanomalehdistä. Marraskuun 2005 ja helmikuun 2006 välillä suunnistajat ja Suomen Latu pitivät puolentusinaa neuvottelua Helsingin kaupungin ympäristökeskuksen kanssa, mutta se keskeytti neuvottelut Ympäristöministeriön lausunnon (Dnr 2/5741/2006) saavuttua. Helsingin kaupungin ympäristökeskus vei rauhoitusesitykset uudelleen lautakuntaan 14.11.2006 ilman luvattuja neuvotteluja suunnistajien ja Ladun kanssa.

Suomen Suunnistusliitto ry ei voi mitenkään pitää tätä menettelyä hallintolain, Ympäristöministeriön eikä EU:n ohjeiden mukaisena.

Rauhoitusesityksen käytännössä asettamaa kieltoa maastotapahtumille ei ole katsottava millään muotoa välttämättömäksi tavoiteltuun päämäärään pääsemiseksi (suotuisa suojelutaso). Suomen Suunnistusliitto ry - eivätkä tietääksemme muutkaan ulkoilujärjestöt kuin eivät myöskään luonnonsuojelujärjestöt – vastusta alueen luonnonsuojelualueeksi perustamista. Perustamisen on vain tapahduttava tarkoituksenmukaisin rauhoitusmääräyksin.

Suomen kansalaisella ja maassa laillisesti oleskelevalla ulkomaalaisella on perustuslain (11.6.1999/731) 9 §:n 1 momentissa turvattu vapaus liikkua maassa. Suomessa on oikeusjärjestyksen katsottu perinteisesti sisältävän tavanomaiseen oikeuteen, mutta osin myös lainsäädäntöön perustuvia ns. jokamiehenoikeuksia tai luonnon yleiskäyttöoikeuksia. Esimerkiksi oikeus liikkua jalan maksutta toisen omistamalla alueella - muualla kuin pihapiirissä - omistajalle haittaa aiheuttamatta lukeutuu perinteisiin jokamiehenoikeuksiin. Koska luonnonsuojelualueiden perustaminen ja rauhoitusmääräykset rajoittavat liikkumisvapauksia ja jokamiehenoikeuksia, joissa on kysymys nimenomaan perusoikeuksina ymmärrettävistä oikeuksista, alueiden perustamispäätösten, rauhoitusmääräykset mukaan lukien, on itse asiassa täytettävä paitsi hallintolain 6 §:n vaatimukset myös perusoikeuksien yleiset rajoitusedellytykset. Näihin rajoitusedellytyksiin kuuluvat mm. vaatimukset siitä, että rajoitukset perustuvat lakiin, että ne perustuvat hyväksyttävään päämäärään ja että ne ovat välttämättömiä ja oikeasuhtaisia:

Suomen Suunnistusliitto ry haluaa tässä yhteydessä muistuttaa myös siitä, että maastotapahtumat ovat varsin pieni osa alueen käyttöä (suunnistajien osuus on enimmillään noin 5 % Nuuksion Natura-alueiden kokonaiskävijämäärästä) ja, että suunnistusta ja muita maastotapahtumia on harjoitettu alueella pitkästi yli 50 vuotta. Kuitenkin alueet ovat kelpanneet erinomaisin saatesanoin vanhojen metsien suojeluohjelmaan, Naturaan ja nyt luonnonsuojelualueeksi. Lisäksi ympäristötietoisuus ja ympäristöasioiden huomioon ottaminen maastotapahtumien järjestelyissä on tällä hetkellä aivan toisella tasolla kuin menneinä vuosikymmeninä.

Alueiden luontotyytit, eläimistö ja kasvillisuus



30.1.2007

Nuuskion Natura-alue on kokonaisalaltaan 5643 ha. Se sisältää kansallispuiston lisäksi mm. Luukin, Pirttimäen ja Hakjärven erillisalueet. Koska Natura-ilmoitus on tehty yhtenä kokonaisuutena eri osiensa olosuhteilta melkoisesti poikkeavasta alueesta, kasvillisuus- ja eläimistö- ym. havainnot ovat koko aluetta koskevia eikä niitä Natura-lomakkeesta voida kohdistaa alueen eri osiin. Aluekohtaiset soidin-, pesintä- ja muut havaintotiedot tulee siten perustaa kunkin suojelualueen erillisiin luontoselvityksiin (Uudenmaan ympäristökeskuksen metsojen soidinpaikkarekisteri, Espoon kaupungin Nuuskion luontoselvitys 2005, Espoon uhanalaiset ja silmälläpidettävät eläimet ja kasvillisuus [Espoon ympäristölautakunta 7/2001 ja täydennys, 2004]) ja/tai asiantuntijalausuntoihin (LIVn ulkoilualueiden henkilökunta, riistanhoitajat, lintu-, kasvillisuus- ja hyönteisasiantuntijat). Lausumamme perustuvat näistä lähteistä saatuihin tietoihin.

Rauhoitusesityksessä ja sen perusteluissa sanotaan eri lintulajeista 'alueella on' – ei siis erotella soidintaa, pesii/asuu pysyvästi tai tavataan satunnaisesti/levähtäen. Näillä on suuri ero esiintymisen merkitsevyyttä arvioitaessa.

Luetteloissa on lukuisia lajeja, joita ei mainita koko Nuuskionkaan Natura-tietolomakkeella. KHO:n päätöksen (48:2002) ja komission ohjeen mukaan niitä ei voi ottaa huomioon arvioitaessa Lsl 65 §:n mukaisesti häiriöitä eikä elinympäristöjen heikentymistä. Eettiseltä kannalta niiden huomioon ottaminen on tietysti paikallaan.

Alueen kuvaus

Pirttimäen ulkoilualue on noin 430 hehtaaria, josta Pirttimäen Natura-alue on noin 37 hehtaaria ja saman ulkoilualueen eteläosassa sijaitseva Hakjärven Natura-alue ehdotettuine lisäalueineen noin 73 hehtaaria eli rauhoitettaviksi ehdotetaan yhteensä 110 hehtaaria (noin 26 % koko ulkoilualueen pinta-alasta).

Lisäksi metsänhoidon ulkopuolelle on ulkoilualueesta Yleisten töiden lautakunnan päätöksellä vuonna 2004 jätetty runsaat 100 hehtaaria eli kun ulkoilumajan piha-, pysäköinti-, pelto- ja huoltoalueet jätetään pois, eriateisen 'suojelun' piirissä on alueesta kaikki muu paitsi noin 100 hehtaaria, joka on siellä täällä pieninä laikkuina, jolloin niiden metsänhoito tulee olemaan varsin vaikeata. Kun hoidon ulkopuolisilta alueilta ei korjata tuulenkaatojaan, ulkoilualueen virkistyskäyttöarvo tulee laskemaan.

Pirttimäen rauhoitettavaksi esitetyn alueen keskeinen sijainti ulkoilumajan vieressä vaikeuttaa huomattavasti muun ulkoilualueen käyttöä maastotapahtumiin, mikäli esitetyt rajoitukset toteutetaan. Tämä ja Hakjärven rauhoitettavaksi esitetyn alueen kuuluminen Pirttimäen ulkoilualueeseen eivät esityksen kartoista ilmene.

Lausunnon liitteenä 1 olevassa kartassa on esitetty Pirttimäen ulkoilualue ja siitä rauhoitettavaksi esitetyt Pirttimäen ja Hakjärven alueet.

Alueen sijainnin ja erämaisyyden luonnehdinta rauhoitusesityksessä on epätarkka ja harhaan johtava. Alueen kaukaisimpaankin kohtaan on lähimmistä asuinrakennuksista alle 500 metriä. Selvästi yli puolet alueesta on alle 200 metrin etäisyydellä asuinrakennuksista. Alue rajoittuu pohjoisessa ulkoilutiehen, jota pitkin valtaosa ulkoilualueella vierailevista vuosittaisista noin 70 000 ihmisestä kulkee ainakin toiseen suuntaan, monet edestakaisin ja usein ainakin vähän maastoon poiketen. Esityksessäkin sanotaan merkittävän osan heistä liikkuvan Natura-alueella, sillä edellä mainitun lisäksi Natura-alueen länsi- ja eteläitäpuolella maaston ympäri sen sisäpuolella tai sen rajaa pitkin kulkee 3 kilometrin ulkoilutiehen. Maaston mikään osa ei ole näiltä ulkoiluteiltä yli 200 metrin etäisyydellä. Sen lisäksi alueen keskiosissa on merkitty 2 kilometrin polku-ulkoilureitti, joka on ollut talvisin latuna. Ennen eteläisen ulkoilutien rakentamista merkitty ulkoilupolku kulki sitä pohjoisempana koko alueen halki ja kyseessä oleva polku-ura on edelleen vilkkaassa käytössä. Suunnitajien osuus edellä mainitusta 70 000:sta on noin 5 %.



30.1.2007

Ulkoilualan työntekijöiden mukaan "Pääasiallisia reittien ulkopuolisia liikkujia eivät ole marjastajat ja sienestäjät, joita niitäkin on syksyisin runsaasti, vaan koirien vapaina ulkoiluttajat". Tämä toiminta vähentää lajistoa ja niiden viihtymistä. Lisäksi koirakerhot ovat järjestäneet Pirttimäessä erilaisia organisoituja tapahtumia, joissa voi olla yli 100, jopa 500 osanottajaa (koiraa ja ihmistä). Lähes poikkeuksetta niissä koirien ulkoilutuslenkki suuntautuu juuri Natura-alueelle (lakikalliolle).

HKR:n ja LIV:n teettämässä kävijätutkimuksessa 1998 Pirttimäen ulkoilualan kävijät pitivät alueen tärkeimpänä merkityksenä ulkoilu-, liikunta- ja retkeilymahdollisuuksien tarjontaa (75%). Luonnon monimuotoisuuden säilyttämistä ja alkuperäisluonnon suojelua sekä kulttuuri- ja luonnonarvojen säilyttämistä piti tärkeimpänä 16 %. Selvityksessä ei taroituksellisesti haastateltu kuntosuunnistusten osanottajia.

Eläinlajit

Lintuluettelon esitetään olevan runsas. Se on eteläsuomalaiselle metsälle tyypillinen. Rauhoitusesityksen perusteluosan tarkoitus lieneekin antaa mielikuva erinomaisesta alueesta, jonka eläimille maastotapahtumien osallistujat aiheuttavat häiriöitä. Edes viittausta häiriön aiheutumisen todisteluun ei kuitenkaan ole, merkittävästä elinolojen heikentämisen todistelusta puhumattakaan.

Rauhoitusesityksen perusteluissa esitetään alueen lajeina seuraavat eläinlajit ('eläinlajeja ovat'):

Liito-orava: voi alueella esiintyä. Suunnistajat eivät häiritse pääosin puissa oleskelevia ja pesiviä liito-oravia.

Palokärki: voi esiintyä, vaikka Espoon kaupungin selvityksessä vuodelta 2005 sitä ei tavattu. Pesii ja elää puussa. Pesä on keskimäärin 7 metrin korkeudessa.

Pikkusieppo: voi esiintyä, vaikka vuoden 2005 selvityksessä sitä ei tavattu. Pesii lahopökkelössä, -rungan kolossa tai -oksanhangassa.

Pyy: maapesijä, mutta asiantuntijoiden mukaan ei pesi alueella. Ei tavattu vuoden 2005 selvityksessä.

Pähkinähakki: havaittu vuoden 2005 selvityksessä. Pesii hyvin piilotetussa pesässä kuusen oksilla. Ei mainita koko Nuuksion Natura-tietolomakkeella. Ei ole silmälläpidettävä, vaarantunut tms. laji.

Kanahaukka: ei tavattu vuoden 2005 selvityksessä. Pesii ja elelee ylhäällä puussa. Ei mainita koko Nuuksion Natura-tietolomakkeella. Ei ole silmälläpidettävä, vaarantunut tms. laji.

Useat esitetyt lajit eivät siten ilmeisesti asu vakituisesti tai pesi ko. alueella. Vaikka palokärki, pikkusieppo ja kanahaukka alueella pesisivätkin, niiden pesät ovat ylhäällä puussa eivätkä satunnaisesti liikkuvat suunnistajat niitä häiritse. Maassa pesivän pyyn esiintyminen on hyvin kyseenalaista. Pähkinähakin pesän osuminen suunnistajan tielle on pesän piilosijainnin vuoksi todennäköisimmin harvinaisen sattuma, joka yleensä pian ohimenevänä ei aiheuttane pesinnälle ongelmia.

Yhteenvedon voi todeta, että maastotapahtumien järjestäminen keväällä ja alkukesästä ei voi aiheuttaa merkittävää häiriötä ainakaan ylhäällä puussa pesiville direktiivilajeille, jotka on mainittu Natura-tietolomakkeella ja jotka siten ovat Natura-suojelun perusteina.

Mullkärretin lettoräme on luontonsa vuoksi pitkään ollut suunnistuksissa vältettävä alue. Alueen välttäminen jatkuu. Mainituista kasveista suovalkkua on tavattu ko. paikassa viimeksi vuonna 1986.



30.1.2007

Väite rastipaikkojen näkymisestä alueella vielä seuraavana vuonna, etenkin kalliomaastossa, on mielenkiintoinen, koska siitä ei esitetä mitään todisteita.

Esitettyjen lajien perusteella ei maastotapahtumien järjestäminen aiheuta alueen eläimistöille tai kasvistolle häiriötä tai häirtää, merkittävästä häiriöstä puhumattakaan, joten sillä perusteella maastotapahtumia ei voida rajoittaa.

Rauhoitusesityksen perusteluissa ei ole myöskään osoitettu, että suunnistustapahtumien järjestäminen heikentäisi alueen Natura-perusteen luontotyyppejä merkittävästä heikennyksestä puhumattakaan.

Yhteenveto Suomen Suunnistusliitto ry. katsoo, että Helsingin kaupungin ympäristökeskus on esittämissä Pirttimäen perustettavalle luonnonsuojelualueelle sellaisia välillisiä liikkumisrajoituksia maastotapahtumille ja muita alueen käytön rajoituksia, jotka eivät perustu Lsl 24.2 §:ssä esitettyyn tarpeeseen, ja joista on merkittävää haittaa niin alueen ulkoilu-, liikunta-, virkistys- ja opetuskäytölle, kuin myös alueen hoidon ja käytön tarkoituksenmukaiselle järjestämiselle.

Tällä perusteella voidaan todeta, että Helsingin kaupungin ympäristökeskus ei ole luonnonsuojelualueen rauhoitusesitystä tehdessään osoittanut Lsl 24.1 §:ssä vaadittua yleisen edun huomioon ottavaa harkintaa. Yleisen edun huomioon ottamiseksi ja hallintolain 6 §:n mukaisten tavoiteltuun päämäärään nähden oikeasuhtaisten rauhoitusmääräyksiä hyväksymiseksi, rauhoitusmääräyksiä tulisi muuttaa Suomen Suunnistusliitto ry:n tässä lausunnossaan esittämällä tavalla tai vaihtoehtoisesti palauttaa ne kokonaan uudelleen valmisteltaviksi.

Niin ikään voidaan katsoa, että Helsingin kaupungin ympäristökeskus ei ole luonnonsuojelualueen rauhoitusesitystä valmistellessaan täyttänyt hallintolain 41 §:n mukaisia vaatimuksia.

Suomen Suunnistusliitto ry esittää, että Helsingin kaupungin ympäristölautakunta pyytää lakiasiantuntijoilta lausunnot Lsl 65 §:n käytöstä perusteena maastotapahtumien järjestämisen rajoituksiin. Tämä on erittäin tärkeää asian merkittävyyden ja suurten mielipideerojen vuoksi, joten lausunnot tulee pyytää kunnallis-, ympäristö- ja EU-oikeuden tuntijoilta.

Jotta vältetään mahdolliset valmistelun puutteiden johdosta tehtävät valitukset rauhoitusmääräyksistä ja että tulevat hoito- ja käyttösuunnitelmien sekä suojelu- yms. asiain valmistelut ja käsittelyt tehdään asianmukaisella tavalla, esitämme lisäksi, että lautakunta pyytää lakiasiantuntijoilta lausunnon, millaisissa suojeluasioissa ja missä laajuudessa kansalaiset (käyttäjät- ym. ryhmät) tulee ottaa mukaan asioiden valmisteluun (hallintolain 41 § sekä osallistava valmistelu YM:n ja EU:n ohjeiden mukaan).

Rauhoituksen viivästyminen edellä mainittujen lausuntojen pyytämisten ja selvitysten johdosta ei mitenkään vaikuta alueiden luonto-olosuhteisiin, sillä esimerkiksi suunnistajat eivät tule järjestämään alueilla tapahtumia ennen 1.6.2007. Vuoden 2007 tapahtumahakemukset on jätetty LIV:lle 15.12.2006 mennessä, joten LIV voi hyvin koordinoita muutakin alueiden käyttöä. Tietääksemme alueille ei ole tulossa uusia ulkoiluteitä, rakennelmia, metsänhoidollisia toimenpiteitä, ennallistamistoimia tms., jotka muuttaisivat kasvien ja eläinten elinympäristöjä tai luontotyyppejä. Kaupungin eri virastojen ja lautakuntien yhteistyöllä voidaan mahdolliset uudet aiheetkin estää.

Mitään tarvetta ei siis ole esimerkiksi hyväksyä kiireellisinä rauhoitusmääräyksiä tietämättä muiden asiaan liittyvien asiakirjojen sisältöä. Lisäksi on huomioitava, että Pirttimäen,



30.1.2007

Luukin ja Hakjärven Natura-alueet kuuluvat Valtioneuvoston päättäminä vanhojen metsien suojeluohjelmaan, mikä antaa niille hyvän suojan ulkoisia vaikutuksia vastaan.

Suomen Suunnistusliitto ry esittää lisäksi, että esitettyjen koko suojelualueita koskevien kieltojen sijasta Helsingin kaupungin ympäristökeskus ja maastotapahtumien järjestäjät asiantuntijoineen saattavat yhteistyönä loppuun helmikuussa 2006 keskeytetyn selvityksen, jossa tarkasteltiin nyt kyseessä olevien rauhoitettavaksi esitettyjen Natura-alueiden eläimistön, kasvillisuuden tai maastojen mahdollisen erityisen kuluneisuuden kannalta maastotapahtumissa joko ajallisesti tai kokonaan vältettäviä kohteita ja alueita.

Suunnistusliiton paikallisjärjestö Suunnistava Uusimaa ry, Suomen Latu paikallisosastoinen sekä Pääkaupunkiseudun partiolaiset ry. sitoutuvat noudattamaan yhteisesti hyväksyttävää lopputulosta, tiedottamaan siitä edelleen toimijoilleen ja valvomaan sen toteutumista.

Suomen Suunnistusliitto ry ehdottaa, että maastotapahtumien järjestäjät pitävät Helsingin kaupungin ympäristökeskuksen ja LIV:n kanssa vuosittain loka-, marraskuussa yhteisen tilannetarkastelun ja tarvittaessa kunkin osapuolen kutsusta neuvottelun muulloinkin.

Helsingissä 30.1.2007

XXXXXXXXXXXXXXXXXX
XXXXXXXXXXXXXXXXXX

Mikko Salonen
toimitusjohtaja
Suomen Suunnistusliitto ry

XXXXXXXXXXXXXXXXXXXXX
XXXXXXXXXXXXXXXXXXXXX

Heikki Kauppinen
puheenjohtaja
Suomen Suunnistusliitto ry



30.1.2007

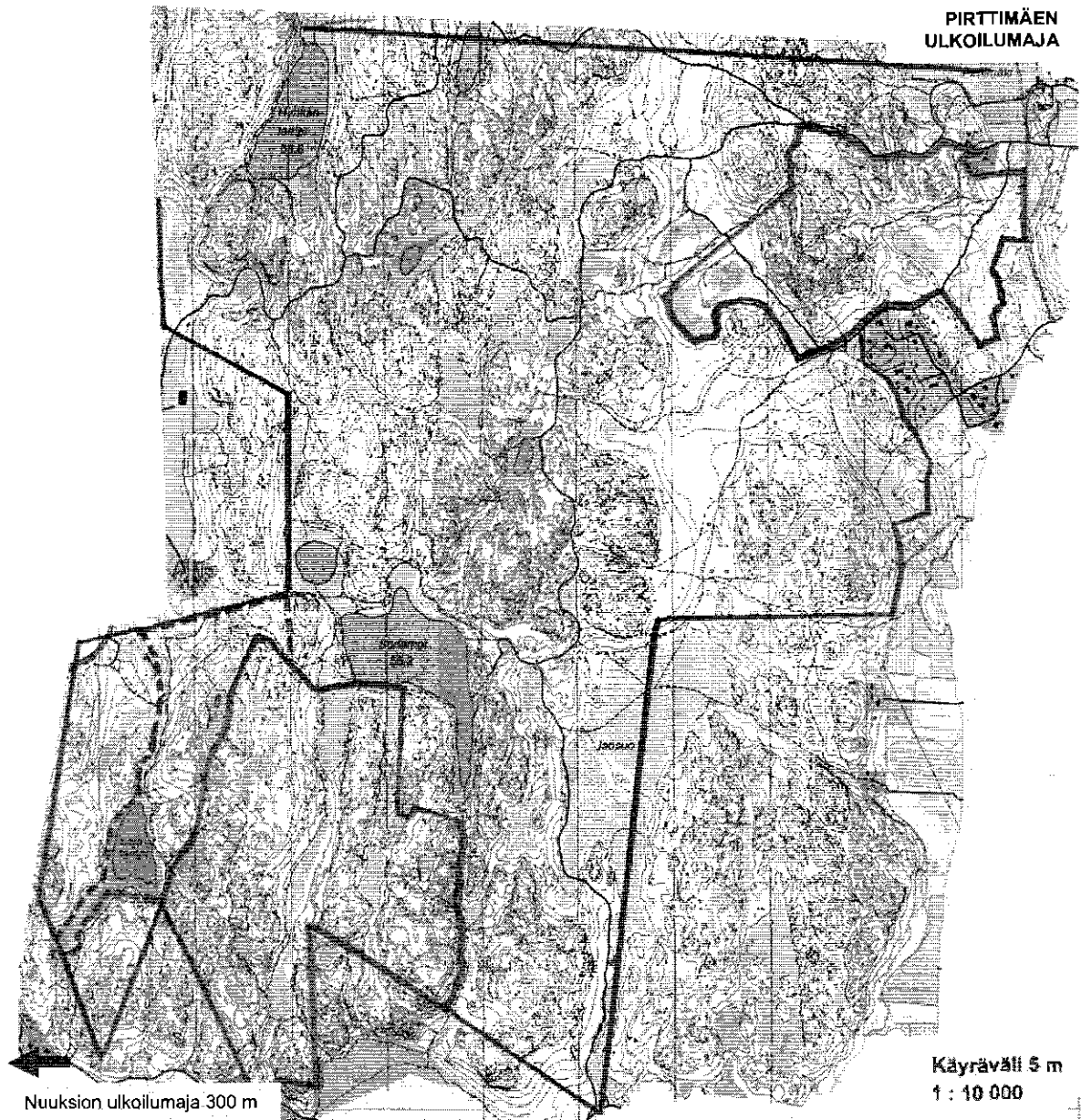
LIITE 1: Pirttimäen ulkoilualue ja siitä rauhoitettavaksi esitetyt Pirttimäen ja Hakjärven alueet.

Kartta © Helsingin Suunnistajat ry.

Punainen yhtenäinen viiva = luonnonsuojelualueeksi esitetty alue

Punainen katkoviiva = luonnonsuojelualueeksi esitetty "laajennusalue"

Sininen yhtenäinen viiva = Helsingin kaupungin ulkoilualue





8.2.2007

Helsingin kaupunki
Ympäristölautakunta

VIITE: Lausuntopyyntönnö 75 (14.11.2006), Suomen Suunnistusliitto ry:n lausunto 30.1.2007

ASIA: Pirttimäen luonnonsuojelualueen rauhoitusesityksen täydentäminen

Suomen Suunnistusliitto ry jätti lausuntonsa Pirttimäen ulkoilualueen rauhoitusesityksestä 30.1.2007 Helsingin kaupungin ympäristölautakunnalle. Pyydämme Helsingin kaupungin ympäristölautakuntaa huomioimaan tämän asiakirjan em. lausunnon yhteydessä. Kysymys on asiasta, joka jäi inhimillisen virheen vuoksi pois alkuperäisestä lausunnosta.

Helsingin kaupungin ympäristökeskuksen laatiman karttaliitteen mukainen Pirttimäen rauhoitusalue käsittää alueita, jotka eivät ole Helsingin kaupungin omistuksessa. Alueet sijaitsevat rauhoitettavaksi esitetyn alueen itäosassa oheisen karttaliitteen mukaisesti. Näiden yksityisten maanomistajien alueiden koko on noin 3 hehtaaria.

Lisäksi vanhojen karttojen mukaan osa Mulkärretin suota on yhteistä mudan- ja turpeenottoaluetta, joka ei ole kokonaisuudessaan Helsingin kaupungin omistuksessa. Alue on merkitty ohjeellisesti karttaliitteeseen. Alueen koko on noin 0,5 hehtaaria.

Koska Helsingin kaupungin ympäristölautakunta ei voi päättää muiden kuin kaupungin omistamien maiden rauhoituksesta, em. alueet tulee poistaa käsiteltävästä rauhoitusesityksestä.

Helsingissä 8.2.2007

XXXXXXXXXXXXXXXXXXXX
XXXXXXXXXXXXXXXXXXXX

Mikko Salonen
toimitusjohtaja
Suomen Suunnistusliitto ry

XXXXXXXXXXXXXXXXXXXX
XXXXXXXXXXXXXXXXXXXX

Heikki Kauppinen
puheenjohtaja
Suomen Suunnistusliitto ry



8.2.2007

LIITE 1: Rauhoitettavaksi esitetty alue Pirttimäessä.

Kartta © Helsingin Suunnistajat ry.

Punainen yhtenäinen viiva = luonnonsuojelualueeksi esitetty alue

Sininen yhtenäinen viiva = Helsingin kaupungin ulkoilumaan raja

Musta vinoviivitus = alueet, jotka eivät ole Helsingin kaupungin omistuksessa

